

Huszár Ágnes

Egy városképfomáló mester

Gottdank Tibor: *Vidor Emil, a műépítész.*
Balassi Kiadó, 328 o., 5800 Ft

Gottdank Tibor építészettörténész ezúttal egy kiemelkedő jelentőségű alkotóról írt monográfiát. Előző műve – *A magyar zsidó építőművészek öröksége. Lajtán innen és Lajtán túl*, K. u. K. Kiadó, 2018. – a magyar zsidó építészek munkásságának egész panorámáját tárta az olvasók elé. Sokan voltak, hiszen amikor az országgyűlés által elfogadott emancipációs törvény lehetővé tette a zsidó fiatalok szabad pályaválasztását, legtöbbször közülük a jogi, az orvosi mellett éppen a mérnöki pályát választották. Az már a sors különös kegyelme, hogy olyan kimagasló tehetségek akadtak közöttük, akiknek épületei mind a mai napig meghatározzák a magyar főváros és néhány vidéki település városképét.

Mindenekelőtt a zseniális Lajta (Leitersdorfer) Bélát kell megemlíteni, aki a szecessziós indíttatástól jutott el a letisztult modernizmusig. A korszak másik fontos építésze Freund Vilmos volt, ő tervezte sok más mellett az Országos Rabbiképző (ORZSE) épületét, a VII. kerületi Dob utcában pedig az Izraelita Nőegylet székházát, amelyben ma a Fészek Művészklub működik. A Gellért Gyógyfürdő és Szálloda épületegyüttese is zsidó alkotóművészek, Sebestyén Artúr, Hegedűs Ármin és Sterk Izidor műve, ahogy az Andrássy úti Divatcsarnok premodern épülete is, ez utóbbi Sziklai Zsigmond tehetségét dicséri.

A szerző nem feledkezett meg a más országokban jelentős életművet kialakító magyar művészekről sem. Szivessy Endréről például, aki Franciaország egyik fontos várostervezője volt, Goldfinger Ernőről, aki Londonban alkotott, vagy Mácsai Jánosról, Chicago egyik jelentős építészéről.

Nemcsak az építészek között voltak sokan zsidó származásúak, hanem a megrendelők között is. A tizenkilencedik század végére alakult ki Magyarországon egy jelentős létszámú zsidó polgárság, amelynek képviselői a banki szférától kezdve az ipar és a kereskedelem különböző területein működtek. Őket már nemcsak vagyonuk alapján lehetett a polgársághoz sorolni, hanem igényes életmódjuk, műveltségük alapján is a Bildungsbürgertumhoz tartoztak. Ők voltak a zsidó építészek legfőbb



Gottdank Tibor

VIDOR EMIL, A MŰÉPÍTÉS

A könyv borítója, rajta a Vidor-villa
(Városligeti fasor 33.)

megrendelői, számukra építettek lakóházakat, ipari épületeket és síremlékeket, ez utóbbiakat ma is megcsodálhatjuk a Kozma és a Salgótarjáni utcai sírkertekben.

Gottdank előző könyvének 159 művészből választotta ki Vidor Emilt (1867–1952), és ez jó döntésnek bizonyult, több okból is. Mindenekelőtt azért, mert a kiegyezés évében született és a második világháborút is túlélő Vidor rugalmasan követte az építészeti stílusok változását, és a szecessziós indulástól kezdve többféle stílus elemeit is beleemelte életművébe. Hatott rá a puritán skandináv, azon belül elsősorban a finn építészet, és a magyaros motívumkincs sem állt távol tőle. Művészi alkotókész-

ségének jele az is, ahogyan felhasználta az újdonságokat – a vasbetont például – épületeinek kialakítása során. Szerencsés volt Vidor abban az értelemben, hogy éppen Budapest világvárossá válásának idején állt alkotóképességének teljében, egy a művészi innovációkra érzékeny és új stílusok befogadására nyitott korszakban.

Vidor Emil a Sütő utcai Evangélikus Gimnáziumban érettségizett. 1885-ben felvették a Magyar Királyi Műegyetemre, de tanulmányait túlnyomó részben Németországban folytatta, először a müncheni Technische Hochschulén, később Berlinben. Diplomát is itt szerzett 1890-ben. Vidor már egyetemistaként megismerte a modern európai építészeti irányzatokat, és kapcsolatokat is kiépített a szakma külföldi jeleseivel.

A fiatal építész itthon az ezeréves évforduló lázában égő Budapest fogadta. Vidor építészként először a Városligetben felépített Ős-Budavára mulatónegyed munkálataiban vett részt. Ez a bécsi Praterre emlékeztető épületegyüttes a millenniumra a fővárosba özönlő turisták szórakoztatására szolgált. Zömében fából és gipszből épült, az építész szaksajtó joggal kritizálta történeti hamisságát és szenzációhajhász voltát. 1910-ben tűzveszélyes volta miatt le is bontották. Vidor számára ez a megbízás csak stílusgyakorlatnak számított.

Első önálló művei a Városligeti fasorban ma is látható házak, az Egger-, a Schwarz- és a Vidor-villa. Ezek homlokzatát és belső térkialakítását a szecessziós irányzat dominálta, de az építész mindhárom esetben szuverén módon használt fel a célhoz illeszkedő más stíuselemeket is. Vidor a belső kialakítást is maga végezte, a kerámiaborítású kandallók, ablakok és ajtók megtervezésétől egészen a kárpitok kiválasztásáig. Nagy szerencse, hogy a Vidor-villa eredeti belső tere máig megőrződött.

Nem volt ilyen szerencsés a Báthory és a Hold utca sarkán álló Davidssohn-ház. Ezt Vidor anyai nagynénje megbízása alapján tervezte. Ez a ház külső megformálásában inkább historizáló elődöket követ, a szecessziós elemek a részletmegoldásokban láthatók, a párkányok virágaiban, a stukkók hattyú- és búzavirág-motívumaiban. Mai állapotában csak nyomait őrzi hajdani szépségének, az eredeti magasztos hiánya eltorzítja a homlokzat arányait.

Vidor Emil épületei közül talán a leghíresebb a Honvéd utca 3. alatt álló, ma a Magyar Szecesszió Házaként ismert Bedő-ház. Vidor ez esetben is szuverén módon kapcsolta össze eltérő ihletforrásait. Ahogy Gottdank Tibor fogalmaz: „A ház izgalmas részletformálásban, a stílusok érzékeny kezelésében, a szinteltolódás leleményes megoldásában és változatos anyaghasználatban egyaránt, és teszi ezt



Az Egger-villa (Városligeti fasor 24.)

egy szokatlan környezetben, a historizáló Lipótváros szívében.” (71.)

A végeredményt a korabeli szaksajtó is értékelte, számos, fényképpel illusztrált cikk számolt be a francia-belga hatást mutató homlokzatról és az építető lakásának részletgazdag belső kialakításáról. A mai látogató meggyőződhet róla, hogy az épület sok mindent megőrzött Vidor eredeti koncepciójából.

Vidor építészként is kapcsolatba került kora kultúrájának kiemelkedő személyiségeivel. A ma már nem létező Révai-nyaraló átépítésén is dolgozott például, amelyet Lukács György bankigazgató édesapja vásárolt meg. A filozófus évekig élt a Gyopár utcai otthonban, ahol vendégül látták többek között Thomas Mannt is. Vidor Emil több épületet is tervezett Politzer Sándornak, akivel együtt érettségizett az Evangélikus Gimnáziumban, például az Eszter utcai emeletes családi házat. A megrendelő annak a Politzer családnak a tagja volt, amelynek történetét napjainkban kiállítás mutatja be a Rumbach utcai zsinagóga emeleti helyiségeiben.

Vidor Emil nevét az emberek ma leginkább a Palatinus-házakkal kapcsolatban említik. 1908-ban engedték át József főherceg magánvagyonából nyilvános park céljára a Margit-szigetet, a pesti Duna-parton fekvő telkeket pedig a kincstártól vásárolta meg a Palatinus Rt. 1910-ben. Vidor irodája a Palatinus-házak négy házcsoportjából hármat tervezett. A Palatinus-házak közül legkorábban a Falk Miksa utca 5. és 6., illetve 8. szám alatti épületek készültek el.



Az Eszter utcai családi ház

A Margit-híd pesti hídfőjétől északra korábban lakatlan, homokos vidék húzódtott, raktárakkal, néhány gyárépülettel. Ennek beépítése merész ötletnek tűnt. Az építkezést a budapestiek és az építész szakma tagjai is nagy érdeklődéssel figyelték. A legnagyobb nehézség az volt, hogy a vízparti telkek talaja kevésbé volt teherbíró. Ezt vasbeton alapozással ellensúlyozták és többszörös vízszigeteléssel. Az elkészült házakban nagypolgári lakások kaptak helyet, beépített porszívókkal, gázmelegítő fűtőszobakályhával. Korukban nemcsak kifejezetten modernnek számítottak, hanem lakóiknak kivételesen kényelmes életkörülményeket is biztosítottak.

A Vidor-iroda által tervezett Palatinus-házak leginkább a jellegzetes boglya-kupolákról ismerhetők fel. Ez a forma jelen volt a finn építészetben, de a hazai építészek (Schulek, Lechner és Lajta) is éltek vele. Nagy szerencse, hogy ezeken az ikonikus épületekben a két világháború csak kisebb károkat okoz-

ott – a kisebb tornyok semmisültek meg –, így ma is eredeti szépségükben láthatjuk őket.

Bár ezek az épületek ma Budapest városképi szempontból meghatározó részei közé számítanak, a kortársak nem fogadták őket egyértelmű lelkesedéssel. A konzervatív ízlésű építészek „ízléstelennek”, sőt „szégyennek” nevezték a házak homlokzatát, voltak, akik a „normális ízlésű emberek” megbotránkoztatásával vádolták az alkotókat, s hozzátették, azok „hála istennek nem keresztény építészek”.

Ez a fajta gyűlölködés különösen a múlt század húszas éveiben erősödött fel. A Horthy-korszak a konzervatív építészeti stílusokat preferálta, a progressziót pedig üldözte. Ezt összefüggésbe hozták a művészek zsidó voltával, akiket ilyen alapon próbáltak kiseprűzni a magyar kultúrából. Voltak olyanok, akik egyenesen Lajta Béla műveinek megsemmisítését követelték.



A Palatinus-házak korabeli képe

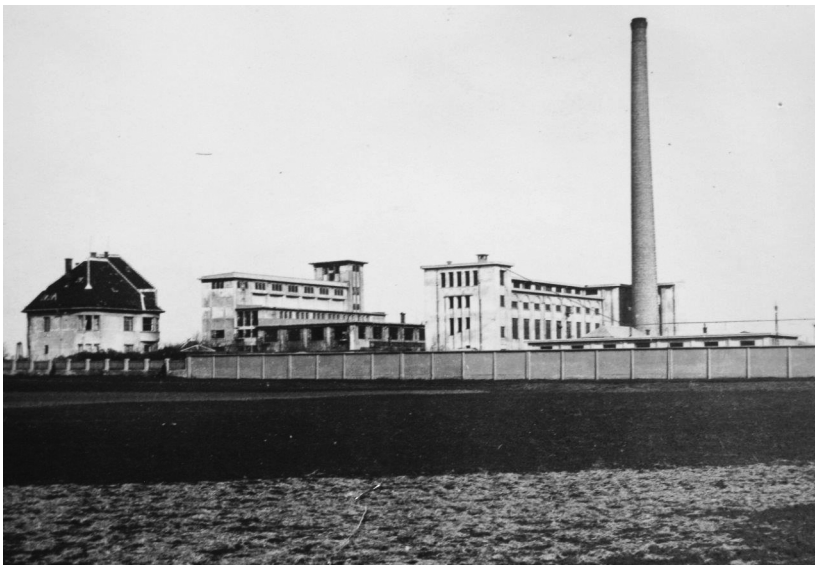
Vidor Emil ebben a légkörben nem is adott be középületre pályázatot, ugyanakkor életművében fontos helyet foglaltak el az ipari épületek. A Polgári Serfőző számára több épületet tervezett, például a malátaraktárt és a csomagolót, de ő volt az alkotója a Gitár utcai igazgatói villának is. A Népszínház utca és a Kiss József utca sarkán álló bérházat is a sörfőzde megbízásából épített-



A Polgári Serfőző csomagolójának építése

te. A sörgyártásra utaló fríz által látványossá tett ház művelődéstörténeti jelentőségű. Harmadik emeleti elegáns lakásában lakott Kiss József költő, és itt kapott helyet A Hét szerkesztősége és kiadóhivatala is.

Gottdank Tibor azért is jól döntött, amikor Vidor Emilt választotta építésztörténeti műve hősnévé, mivel ő élete és családi kapcsolatai révén hiteles tanúja volt a tizenkilencedik század vége és a huszadik század eleje magyar életvilágának. Édesapja, dr. Vidor Zsigmond köztisztviselőként álló orvos volt, a Szabolcs utcai Zsidó Kórház szemészfőorvosaként gyógyított sokakat. Édesanyja, a német anyanyelvű Davidsson Jeanette családja Lengyelországból, illetve Kismartonból származott. A családban számos kiemelkedő tehetségű ember volt, a leghíresebb Szilárd Leó, Emil unokaöccse. Távoli rokonában álltak Faludy György költővel is.



A csomagoló és pörkölő épülete

Vidor Emil családjából hozta magával kivételes műveltségét és néhány hobbiját, például a zene és a sakk szeretetét. Maga is tehetségesen hegedült, és szívesen szervezett hangversenyeket. Családja is osztotta zeneszeretetét, valószínűleg azért is épített házat magának és családjának a Liszt Ferenc téren, hogy közel legyen a Zeneakadémia épületéhez.

1903-ban Vidor feleségül vette tószegi Freund Vilmos Regina nevű lányát. Házassága a jelek szerint jól sikerült. Legidősebb fia, Pál apja nyomdokaiba lépett, és jelentős építésszé vált. De Vidor karrierjének is jót tett ez a házasság. Mivel apósa a Polgári Serfőző tulajdonosa volt, függetleníthette magát a pályázatoktól, hiszen ez a vállalat magá is ellátta megbízásokkal. Villákat és ipari épületeket tervezett a tőle megszokott igényességgel. A Freund család – Vidorékhoz hasonlóan – művelt, széleskörűen tájékozott emberekből állt. A sógora jó baráti kapcsolatban állt Sigmund Freuddal, aki analizálta is. Így adódott, hogy Freud Anna lányával együtt több napig vendégeskedett Vidornak a sógora számára tervezett Gitár utcai villájában 1918-ban.

Vidor életében nagy törést jelentett középső fiának szerelmi öngyilkossága. Ezután fokozatosan visszavonult a társasági élettől és a tervezői munkától, Pál fiával közös cégét is lényegében átengedte neki. Intellektuális kíváncsisága azonban nem lankadt, ezt mutatja többek között 1942-ben kiadott *Kalandozás a szavak világában* című könyve.

Vidor Emil egész életében hűen ápolta a zsidó tradíciókat, részt vett a pesti zsidóság kulturális életében és pénzt adományozott felekezeti karitatív szervezeteknek. A harmincas években az ő feje fölött is gyülekezni kezdtek a viharfelhők, ekkor megvált több ingatlanától. 1944 tavaszától a családtagok életveszélybe kerültek. Alfréd, Vidor 63 éves öccse 1945-ben bele is halt a megpróbáltatásokba.

Vidor és felesége túlélte a vészkorszakot. Az idős építész 1945 után részt vett a szakmai szervezet megújításában, sőt a Polgári Demokrata Pártban még politizált is.

1952-ben ért véget Vidor Emil élete. Nem tudjuk, hol a sírja, teste hol nyugszik. De alkotásai, épületei Budapest városképének mindmáig meghatározó elemei. Túléltek alkotójukat, s túl fognak élni bennünket is.