

AZ ÚJ LAUDER JAVNE VILÁGI ZSIDÓ ISKOLA ÉPÜLETE

Klein Rudolf (KR) beszélgetett a tervező építészekkel, Sugár Péterrel (SP), Karácsony Tamással (KT) és Szerényi Győzővel (SZGY)



Ronald S. Lauder Foundation támogatta világi zsidó iskola 1992. november 12-én kapta meg térítésmentesen a Buda-keszi út 48. szám alatti telek egy részét 99 éves használatra, új elemi és gimnázium építése céljából. Az iskolaépítő bizottság az építészeti tervre meghívásos pályázatot írt ki. Múlt év december 9-én a zsűri egyhangúlag a Sugár–Karácsony–Szerényi-féle tervet választotta kivitelezésre érdemesnek. 1993. november 5-én Ronald S. Lauder Budapestre látogatott, és ünnepélyesen bejelentette az építkezés megkezdését jövő év tavaszán. Várható befejezésének időpontjául 1995 szeptemberét jelölte meg. Az alábbiakban közöljük Klein Rudolf beszélgetését az új iskolaépület tervezőivel, akik az elmúlt év során csiszolták az eredeti megoldást, érintkeztek az iskola kuratóriumával és tanáraival, valamint a potenciális kivitelező vállalatok megbízottjaival.

Mivel ez a 24 tantermet és számtalan különleges helyiséget felölelő épület funkcionalitása mellett számos szellemi vonatkozású kérdést érint, olyanokat például, mint zsidó hagyomány, identitás, közösségi szellem és építészeti, a mai Budapest építészeti kontextusa, az alábbi beszélgetés során az iskola funkcionális mozzanatai mellett főleg a szellemiekről és azok építészeti konzekvenciáiról lesz szó.

KR: Tudom, hogy funkcionalista építészek vagytok, de az épület szellemi gazdagságát szemlélve önkéntelenül is az az érzése az embernek, hogy itt ha rejtve is, de az első perctől jelen volt valamiféle mögöttes tartalom. Kezdjük hát ezzel!

SP: A dolgok amelyekből kiindultunk, archetipikus elemek: a fal, a labirintus, a zikkurat mint Babel tornya, a város mint struktúra.

KT: Ez abból fakadt, hogy ez az épület eleve egy kis város, a gyermekek városa kívánt lenni, ezt szolgálja a fal, az utca, a központi épület.

SP: Igen, de nemcsak ez. Olyasmi bizsergett bennem, hogy meg lehet fogalmazni, mitől lesz egy épület zsidó iskola. Tamás paksi iskolaterve szintén városias struktúra, de itt másról is szó van.

KT: Nekem ez már a harmadik iskolám, mely „urbanus” elvek szerint készült. Ehhez jött a kelet-mediterrán struktúra, melyet Péter álmódott meg, és ez kitűnően alkalmas arra, hogy beleültessem korábbi elképzeléseimet. A nagy tereket lebontottuk kisebbekre, ahol a gyerekek megtalálják a saját zugukat. A megközelítés és a belépés is fokozatos. Nem úgy történik, hogy be-

lépünk egy nagykapun, és attól kezdve egy nagy gép hasában vagyunk, hanem előttünk áll a fokozatos fel-tárulás lehetősége. Ezért az egyes tantermi blokkok mint autonóm egységek jelennek meg, van belső homlokzatuk, tkp. úgy jelennek meg – anyagukban leg-alábbis –, mint egy külső homlokzat.

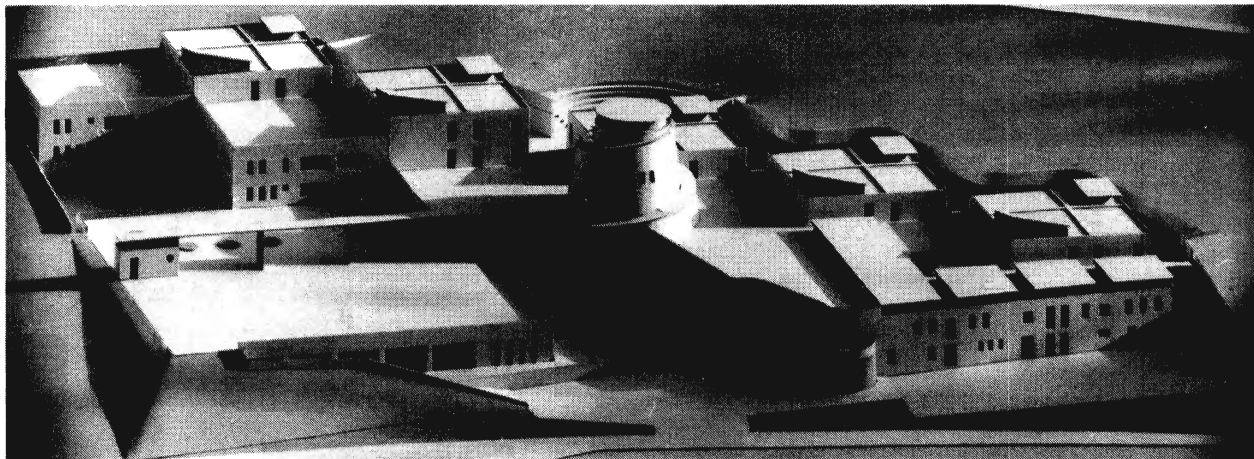
KR: Ez az iskola tulajdonképpen város a városban, és ez a kettősség valójában szintén zsidó hagyomány, a zsidó hitközség a városon belüli város (zsidó város-háza volt a történelem során). De térjünk csak egy kicsit vissza a szellemi háttérhez!

SZGY: A tervezésben jelentős szempont az iskola szellemisége, a tanárok, tanítók és diákok specifikus viszonya, ezt a kapcsolatrendszert be kellett építeni a házba.

SP: Az iskola oktatási elvei liberálisak. Milyen építészeti metódus felel meg ennek a szellemnek? Úgy éreztem, hogy ez leginkább egy strukturalista hagyományon alapuló építészeti világ lehet, és ez egybevág a mediterrán szerkezettel, akár a görög városokra gondolunk, akár a kelet-mediterráni struktúrákra. De míg a görög-római struktúrák szerveződése lineáris, egy zsidó szerveződésé ettől merőben eltérő. Megjelent előttem egy kép, egy közel-keleti városka képe a domboldalon. Még a tervezés megkezdése előtt leírtam magamnak néhány kulcsszót: 1. Labirintus – a közlekedés, a városi szövet labirintus lenne. Ez a szervezési elv a leg-ősibb, még az Ószövetségből ered, azaz visszanyúlik egészen a Genézisig. 2. Fal – az első dolog, amely az emberiségnél megjelent, az a fal, ami az embert elválasztja az Édentől, ami az embert elkülöníti a természetől. Hogyan rendeződik el a fal? Az első forma a labirintus: az őskáosz, mely a teremtő erő és akarat hatására elrendeződik. Ez a geometriailag rendezett káosz. A rendező elvet – az alaprajzot – csak Isten ismeri. De az ember nem tud ebbe belenyugodni, és szomjazik a tudás után. 3. Ehhez a mozzanathoz kapcsolódik a harmadik kulcsfontosságú elem: a zikkurat – mely gondolatmenetem szerint kötődik Babel tornyához. Apokrif magyarázat, hogy az égig növe Istennel szembeszálljon az ember, megszerezze az isteni titkokat. Ezért a zikkuratba került a könyvtár, amely az iskolában a tudás központja.

SZGY: És a zsinagóga is.

KR: Hiszen az is egyfajta tudás. De hogy kapcsolódik mindez a 20. századhoz, a strukturalizmushoz? Kezdet-től fogva az izgatott, hogy ez a ház egyben nagyon ősi, de ugyanakkor kifejezetten 20. századi is.



SP: Nem állítom, hogy a strukturalizmus zsidó hagyomány, de a strukturalista elvek felelnek meg leginkább a zsidó hagyományoknak, ami az építészetet illeti.

KR: Nemcsak az építészetben. Hiszen a részek autonómiája egyetemes rendező elveken belül a zsidók szerveződésére is jellemző.

SP: A zsidók nem rendelkeztek formai hagyományokkal, építészeti motívumokkal, mert a szétszórtság után bele kellett illeszkedniük valamilyen társadalmi kontextusba. Ez azt jelenti, hogy át kellett venni a környezet építészeti struktúráit is.

KR: A zsidóság átvette, de integrálta is ezeket a struktúrákat.

SP: Igen. Tehát nem alkotott saját térstruktúrákat. Ez azt jelenti, hogy nemigen volt saját népi vagy nemzeti motívumkincse. Épületeinél nem a forma volt az elsősorban lényeges szempont, hanem az egyes elemek közötti kapcsolat, hasonlóképpen, mint a 20. századi herbergeri építészeti strukturalizmus esetében; azaz a láthatatlan szellemi kapcsolat a fontos. Az egyedüli entitás, amit a zsidóság meg tud ragadni, az egy könyv, egy Tóra. Tehát nincs zsidó népi építészeti, viszont él egy gondolkodásmód, és az strukturalista. Ez kötődik a liberális gondolkodásmódhoz is, mert egy olyan csoport, mely elvárja, hogy befogadják, eleve nem vallhat olyan elveket, melyek kizáróak. Saját hagyományaik is szellemi gyökérűek.

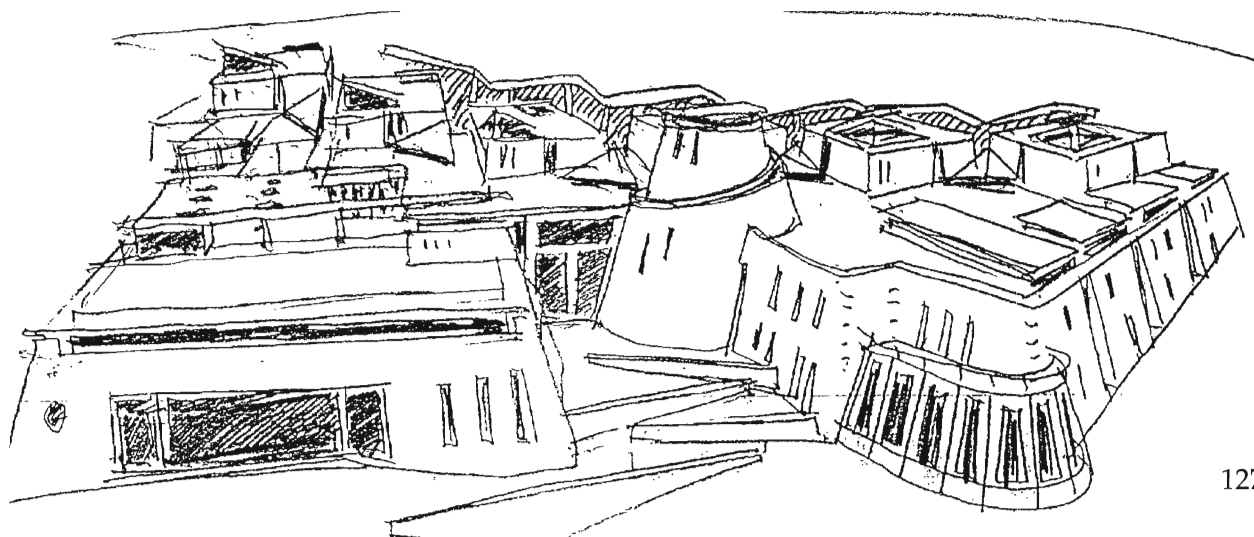
KR: Igen, ez az, ami a mi épületünket illeti, de hogyan kapcsolódik ez a közvetlen környezethez, Budapesthez?

KT: A modernizmus révén. Budapestnek ezen a felén a Bauhaus szellemében épült házak állnak, de ha nem így lenne, akkor is épületünk ilyen irányba fordult volna. Mivel az épület erdőben lesz, az ember egy kicsit el is felejthetné a közvetlen környezet problémáját, még ha tudat alatt ott munkált is a Bauhaus-hagyomány. Ez kapcsolódik a közel-keleti építészethez, sőt formailag még New Yorkhoz is a maga keménységében, amely azonban költői. A kemény formákhoz lágyak csatlakoznak, a rámpák a feljáratnál, a hullámvonal az épület mögötti emelkedés kezdetén, az amfiteátrum. Az oszlopokkal alátámasztott hullámvonal egy kicsit a Güel parkból jött. Ez differenciálja a természetből jövőt és az ember által rendezett, rendszerszerűt, az épületet. De ez a „váltás” funkcionálisan is használható, fedett, kellemes terek létrejöttével az oktatás céljaira.

KR: Itt rendszerek ütköznek. Az iskola belső rendszere és a külső természeti adottságok. Ezt nem próbáltok szőnyeg alá seperni, hanem kijátszottátok az ütköztetésből adódó lehetőségeket.

KT: Ez utólag derült ki. Annak idején ezt ösztönyszerűleg tettük, és csak aztán jutott eszünkbe a Güel park, vagy akár New York.

SP: Ami az illeszkedést illeti, mi azzal is igazolhatjuk magunkat, hogy a környezet Bauhaus ihlette szelleméhez igyekeztünk közelíteni, de elsődlegesen nem ez volt a cél. Ez az épület csak saját magához igazodik. A Bauhaus is tartalmaz mediterrán vonásokat, gondoljunk csak a fehér kubusokra, a lapostetőkre, a tetőteraszokra, a pillérekre állításra. Az említett lágy hullámvonal sze-



repe az, hogy a kemény geometriai vonalvezetést egy saját maga teremtette kontextusba beleágyazza, s attól lesz városias struktúra, hogy egy olyan kontextust teremtsen, amely képes a saját lábán megállni.

KT: Illeszkedésről szólva tudni kell, hogy egy ház egy bizonyos távolságra kell hogy hasson, természetes aurájának kell lennie, de azon túl ne, mert az már kínos.

SZGY: Az iskola illeszkedik a terep morfológiájához is. A teraszaival. Ez a teraszházas kiképzés Budára is jellemző.

SP: Ez is automatikusan alakult. Zöld teraszokkal beleágyasztuk az iskolát a természetbe, így is csökkentettük a telek beépítési százalékát.

KT: Ezzel kapcsolatban az nekem a szimpatikus, hogy ez az iskola nem egy nagy, ormótlan ház, hanem egy oldott struktúra. Így a felbontott tömeg esetében sokkal könnyebb kiterjeszteni a hatáskört.

KR: Kisebb az aura és könnyebben illeszkedik. Illeszkedésről beszélve ejtsünk egypár szót az építőanyagokról és az ornamentikáról is!

SP: A tervezés elején motoszkált a fejemben, hogy geometrikus ornamentika szerepeljen a házon, mintegy utalva a babiloni városfal színes csempéjére. (Akár 20. századi megfelelője a Lajta építette Zsidó Gimnázium téglamintázata az oroszlánokkal.) A téglatermészetes faktúrája több színben rakva, geometrikus ornamentikát képezve, az épület fontos eleme.

KT: Ez kapcsolódik a fal gondolatához is. Eredetileg kőre gondoltunk az egész ház vonatkozásában, de most vegyesen építenénk téglával. Ennek van funkcionális oldala is: a nagyobb terhelésnek kitett helyekre kő kerülne. Azt is szeretnénk, hogy ugyanaz a kő jelenjék meg a járófelületeken és falakon, az első esetben csiszolt, a másodikban pattintott formában.

SP: Felidézi az archaikus élményt is; káoszából valamilyen forma jött létre: a sárból a megszilárdult téglából. A zikkuratnál több színű téglafal lenne jobb, ötletszerűen rakva, mely ellenpontozná a szögletes oktatási egységeket.

KR: Hogyan viszonyul az iskola korunk építészetéhez?

KT: A világ már régen a történelmi építészet felé fordult, keresi az utazgatásai során megélt helyeket, és ebből jön a posztmodern rossz változata, mivel gyakran csak ezt az igényt akarják kielégíteni. Én bízom abban, hogy a mi épületünk esetében nem ez történt, a pályázat idején sem kutattunk ilyenek után.

KR: A pályázat után mentetek csak el Jeruzsálembe.

SP: Igen. Ha lehet, nem tervezzük divatos elemeket. Inkább szerénységre törekszünk, kerüljük a harsogást. Ami talán egy kicsit mégis harsog, az a zikkurat.

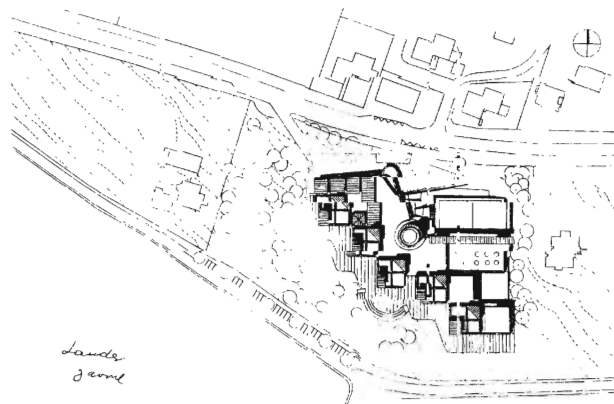
KR: Az indokoltan harsog, vagy inkább dominál.

SP: Számunkra az a fontos, hogy az épület jól működjék.

KT: A régiek nem építettek semmit azért, mert jól néz ki, majdnem mindig funkcionális indíttatásuk volt.

SZGY: Nem véletlen, hogy amikor a tanárok megláták a házat, azt mondták, ez az, amiről ők álmodtak. Életre kelt az általuk megfogalmazott program.

SP: Az, hogy erre mi rakódott rá szellemi vonatkozásban, az egy kicsit a mi magánügyünk.



KR: Itt szerencsés koincidenziáról van szó. Tökéletes anyagi alap és egy gazdag szellemi felépítmény – ha szabad ilyen merev marxista dichotómiákban gondolkodni.

SP: Ha már Marxnál tartunk: „nem tudjuk, hanem tesszük”.

SZGY: Ez egy liberális iskola, ahová nemcsak zsidók járatják a gyerekeiket, hanem mindazok, akik befogadják ezt a szellemiséget, és nemcsak a gyerekek, de szülők is járnak majd oda. Ez az épület több mint iskola, ez egy művelődési-oktatási kulturális központ, mely befogadja ezeket az eszméket. Az épület egy olyan gyakorlóter is, ahol a gyerekek eljátszhatják azokat a társadalmi szerepeket, amelyek az életben várnak rájuk. Az iskolai társadalmon belül a gyerekeknek kialakul a „foglalkozásuk”; van, aki orvos, van, aki mérnök stb. De nem szabad azt sem figyelmen kívül hagyni, hogy az iskola gerincét a felkészült tanári kar képezi, azt, hogy a gyerekek szeretnek ide járni. Az épület ennek biztosít majd anyagi és szellemi keretet.

A Soától – leszámítva egy kis zsinagógát – Magyarországon nem készült „zsidó épület”. Ez pedig az egész térségben igen jelentős épület lesz. Nemcsak a zsidóság, de a közép-európai kultúra szempontjából is.

Természetesen ilyen méretű építkezés számtalan bizonytalanságot rejt magában. Ha biztosítják a folyamatos pénzelést, akkor 1995 szeptemberében már itt folytathat a tanítás.

SP: Az első lépésben nem valósul meg az egész épület. A tornacsarnok és az uszoda egy későbbi időpontra lesz kész, attól függően, miként találunk finanszírozót.

SZGY: Az iskolaépítés ügye már túlnőtt az épület falain. Olyan folyamat indult el, ami ismét közel hozta, mozgósította a szabadelvű zsidóság rejtett erőit, s amelyek elcsüggednének, ha ez az építkezés netalán nem sikerülne. Ez nagy veszteség lenne.

Mégis optimistává tesz az iskola eddigi története. Öt évvel ezelőtt, még csak egy maroknyi lelkes tanár és néhány gyermek dolgozott itt, ma már 500-an folytatják a munkát. Igazi közösséget alkotnak: oktatók, tanulók és szülők. A további fejlesztéshez, a mecénáson kívül, mindazok támogatására számítunk, akik részesei szeretnének lenni ennek a közösségnek.

KR: Köszönöm a beszélgetést, remélem, hogy a következőre már az új Lauder Iskola zikkuratjában kerül sor.