

Gabriel Barkay

DÁVIDTÓL SALAMON

TEPLOMÁNAK LEROMBOLÁSÁIG

Számos régész (többek között Ch. Warren, Ch. Clermont-Ganneau, M. Parker, L. H. Vincent O. P., C. Schick, R. Weill, R. S. A. Macalister és J. G. Dunan, J. W. Crowfoot és G. M. Fitzgerald) végzett ásásokat Dávid városában. A '60-as évek óta nagyarányú feltárások olyan felfedezésekhez vezettek, amelyek lehetővé teszik a város arculatának pontosabb megismerését a monarchia, de elsősorban Dávid és Salamon idején.

SALAMON TEMPLOMA ÉS A KIRÁLYI FELLEGVÁR

Salamon temploma (vagyis az Első Templom) más, szintén Salamon által építtetett közigazgatási és törvénykezési épületekkel együtt annak a dombnak a tetején emelkedett, amelyiknek déli lejtőin Dávid városa terült el. A dombtető, a Cijón-hegy vagy Mórija hegye, mai nevén Templom-hegy nem tartozott Jeruzsálemhez az izraeli betelepülést megelőző korban, csak Salamon uralkodása alatt került a város határain belülre. Ésszerűnek tűnik a magyarázat, hogy a Templom építése céljából azért esett a választás épp e dombtetőre, mert ezt a helyet már az izraeli hódítás előtt is szentnek tartották.

Salamon templomával kapcsolatban az egyetlen forrásunk az Ószövetség (1Kir: 5–6, Krón: 3, 2Kir: 12:10–12, 25:13–16, 31, Jer: 52:17–20 stb.). A bibliai szöveg pontos és részletes műszaki leírásokat is tartalmaz az egyes részek építéséről és berendezéséről; bizonyos megnevezésekkel viszont csak itt találkozhatunk, ezért lehetséges, hogy ezek értelmezése nem pontos. A részletekkel és a méretekkel kapcsolatban az Ószövetség egyes fejezetei néhol ellentmondanak egymásnak. Ennek ellenére az alaprajz általában véve egyértelmű: a Templom hosszúkás, három részre tagolt épület, kelet felé nyíló bejáratral.

A hely szent mivolta nem engedte, hogy itt ásások folyjanak; a későbbi építkezések, a Második Templom, Heródes temploma, Hadriánus pogány temploma, a Sziklamecset és az al-Aqsza mecset muzulmán szentélyei láthatólag semmit sem őriztek meg abból, ami az i. e. 586-ban, a babilóniai rombolása után Salamon

templomából megmaradhatott. Bár a későbbiekben lehetségessé vált a feltárás, a szikla fölötti vékony lerakódás és a hely viszontagságos sorsa kevés esélyt adott a kutatóknak, hogy Salamon templomának nyomaira bukkanjanak. Márpedig a töretlen hagyomány szerint nem kétséges, hogy a szentély a Templom-hegyen állt.

Salamon temploma egyike az Izrael földjén emelt legnagyobb bronz-, illetve vaskori szentélyeknek. Mégis a Templom közvetlen közelében emelt királyi palota épülettömbje uralta a városképet, amelynek felépítése a Biblia szerint 13 esztendőbe telt (1Kir 6:38,7:1), míg a Templomhoz 7 év is elég volt. Dávid városának északi részén, a dombtetőn egymás mellett álló palota és templom igen impozáns látványt nyújthatott.

Salamon előtt a zsidók nem rendelkeztek építészeti hagyományokkal. Elképzelhető tehát, hogy a Templom építéséhez kanaáni, föníciai vagy az észak-szíriai újhetita templomok szolgáltak mintaként: a Biblia pontosan leírja, hogy Föníciából alapanyagokat hoztak, és szakmunkások is érkeztek innen. Számos tudós fedezett fel hasonlóságot Salamon templomának alaprajza és Szíria északi részén az uralkodói paloták mellé épített királyi templomok (pl.: Hamát [Hamma] vagy Tell Tayanat) alaprajza között.

Salamon temploma nem a zsidók egyetlen szentélye volt Jeruzsálemben, de a JHWH kultusz központosítása Hizqija és Jósija (Jósiás) idején, az i. e. 8–7. században fokozatosan visszaszorította a többi templom jelentőségét, olyannyira, hogy az Ószövetség csak röviden utalt létezésükre.

A bibliai elbeszélés szerint Salamon temploma 3 részből állt: fedett előcsarnokból, amit ulámnak neveztek, szentélyből (hékál) és szentek szentjéből (debír). Az első két elnevezés mezopotámiai eredetű. A bejárat mindkét oldalán két külön oszlop állt tartó funkció nélkül; ezek mintegy 10 méter magasak voltak, „Jákin”-nak és „Boáz”-nak nevezték őket. Rézből készültek, díszes oszlopfővel.

Az épületet egy sor helyiség, a „jaciják” vették körül, ahol valószínűleg üzleti tevékenység folyt. A Templom külső méretei: 100 × 50 könyök (52,50 × 26,50 m, ha az egyiptomi királyi könyököt vesszük alapul). A hékál 40 × 20 könyök volt. A Biblia megemlíti a „Házat” (Bét) is, ami 60 × 20 könyök területű. Ez az elnevezés



GRANATALMA ALAKU ELEFANTCSONT AZ ELŐ TEMPLOM KORABOI AZ ISRAEL MUZEUM GYUJTEMENYEBOL

valószínűleg az épület két belső részére, a hékálra és a debírre vonatkozik. A Templom magassága 30 könyök volt (15,75 m); a legkésőbb keletkezett, kevésbé hiteles Krónikák könyve ugyanezt a méretet 120 könyökben jelöli meg.

Az építkezés technikája igen magas színvonalú volt. A falak egyenként 8–10 könyök hosszúságú, külön előkészített kövekből álltak. A fa beépítése a falba egy, a 10. században jól ismert módon történt, amelyet más királyi építkezéseknél – pl. Megiddóban, Dánban vagy Törökország délkeleti részén, Szamaalban (Zincirli) – is alkalmaztak. A kő eltűnt a fal belsejében a cédrusból készült fatáblák mögött.

A Biblia szintén részletesen leírja a Templom berendezését és kultikus tárgyait: a szárnyas kerubokat, a hétágú arany gyertyatartót, az aranytáblát, az oltárokat, az öntött bronzból készült „tengert”, ami állítólag 30 tonnát nyomott, a szentély különböző díszeit és kancsóit. A vaskori palesztinai berendezési tárgyak és a szomszédos országok templomainak ismeretében e tárgyakról is lehet némi elképzelésünk. Egy 8. századból származó nagy áldozati oltár került napvilágra Beér-Sevában, Izrael számos pontján pedig kis tömjénoltárokat találtak. A Templom díszítése, amiről a Bibliában bőven esik szó (1Kir 6:29–35), valószínűleg a Szamáriában és máshol talált 9–8. századi elefántcsonttárgyak motívumait használta föl.

Salamon király palotájáról, a királyi épületegyüttes többi részéről (a Cédrusház, a Fáraó Lányának Háza) és

a különböző udvarokról csak annyit tudunk, amennyit a Biblia elárul róluk. Az első város és a hozzá kapcsolódó középületek agglomerátumához hasonlóan figyelhetünk meg ugyanebben az időben Észak-Szíria egyes városaiban, pl. Guzanában (Tell Halaf), Hamátban (Hamma), Szamaalban (Zincirli) vagy Tell Tayanatban.

A „Cédrusház” különálló épület lehetett a palota mellett. Cédrusfa oszlopok díszítették, melyek ugyanolyan fából készült gerendákat tartottak. Méretei megegyeztek a Temploméival (100 × 50 könyök), magassága 30 könyök volt. Alaprajzához a Közel-, illetve Közép-Keleten, például az egyiptomi Karnakban található oszlopos építmények szolgálhattak mintául. Ugyanolyan termekre bukkantak Altin Tepében, a régi Urartu (a bibliai Ararát) királyságban, és Astarté föníciai templomában, Kítionban (Ciprus; i. e. 9–8. szd.). A „Cédrusház” valószínűleg hadászati funkcióval is bírt (1. Iz: 22:8).

A Jeruzsálemben folyó ásatások, még a B. Mazar vezette kutatások a Templom-hegy déli lejtőin sem tárták fel a 1Kir 6–7. fejezeteiben leírt királyi építmények nyomait. A 10. századra tehető leletek semmit sem mutatnak meg a Salamon korabeli Jeruzsálem nagyságából. A bibliai elbeszélés híján igen keveset tudnánk az akkori Jeruzsálemről. A királyi fellegről való ismereteink tehát kizárólag a Dávid-ház alkotásait, Jeruzsálem városát és a Templomot dicsőítő és magasztaló bibliai szövegen alapulnak.

JERUZSÁLEM HATÁRAI A MONARCHIA VÉGE FELÉ

A 19. század vége óta folyik a vita arról, hogy az i. e. 586-os babilóni pusztítás után a város vajon csak Dávid városára és a Templom-hegyre korlátozódott-e, vagy falai a nyugati dombot is magukba foglalták. A minimalisták szerint a város csak mintegy 13 hektáron terült el, a maximalisták 60 hektárról beszélnek. Mindkét irányzat kizárólagosan a bibliai szövegre támaszkodik. Egyet nem értésük presztizskérdés lett; vagy jogosan dicsőíti és eszményíti az Ószövetség Jeruzsálemet – a város nem tekinthető csupán földrajzi egységnek, teológiai érteke pedig egyedülálló, vagy egyszerűen egy kisvárosról van szó, amelyet a Biblia vallási jelentőségénél fogva idealizál. Nehemiás könyve állt a viták középpontjában: ez ugyanis részletes, rendszerezett leírást tartalmaz Jeruzsálemről (2., 3. és 12. fejezet), amelynek alapján rekonstruálni lehet a város képét. Sok tudós nem vette kellőképpen figyelembe, hogy Nehemiás leírása az 5. századi városra vonatkozik (a perzsa korszakra, a babilóni pusztítás után), nem pedig a monarchiabelire. Végül kompromisszumos megoldás született. Egyes tudósok javaslatára két egységet különböztettek meg: a keleti dombon elhelyezkedő „Jeruzsálemet”, illetve a nyugati dombon „Cijont” (1. Mik 3:12, Jer 26:18).

Az 1967 óta a nyugati domb számos pontján folyó ásatások, főleg az N. Avigad vezette kutatások véget vetettek az évszázados vitának; egyértelmű és meggyőző

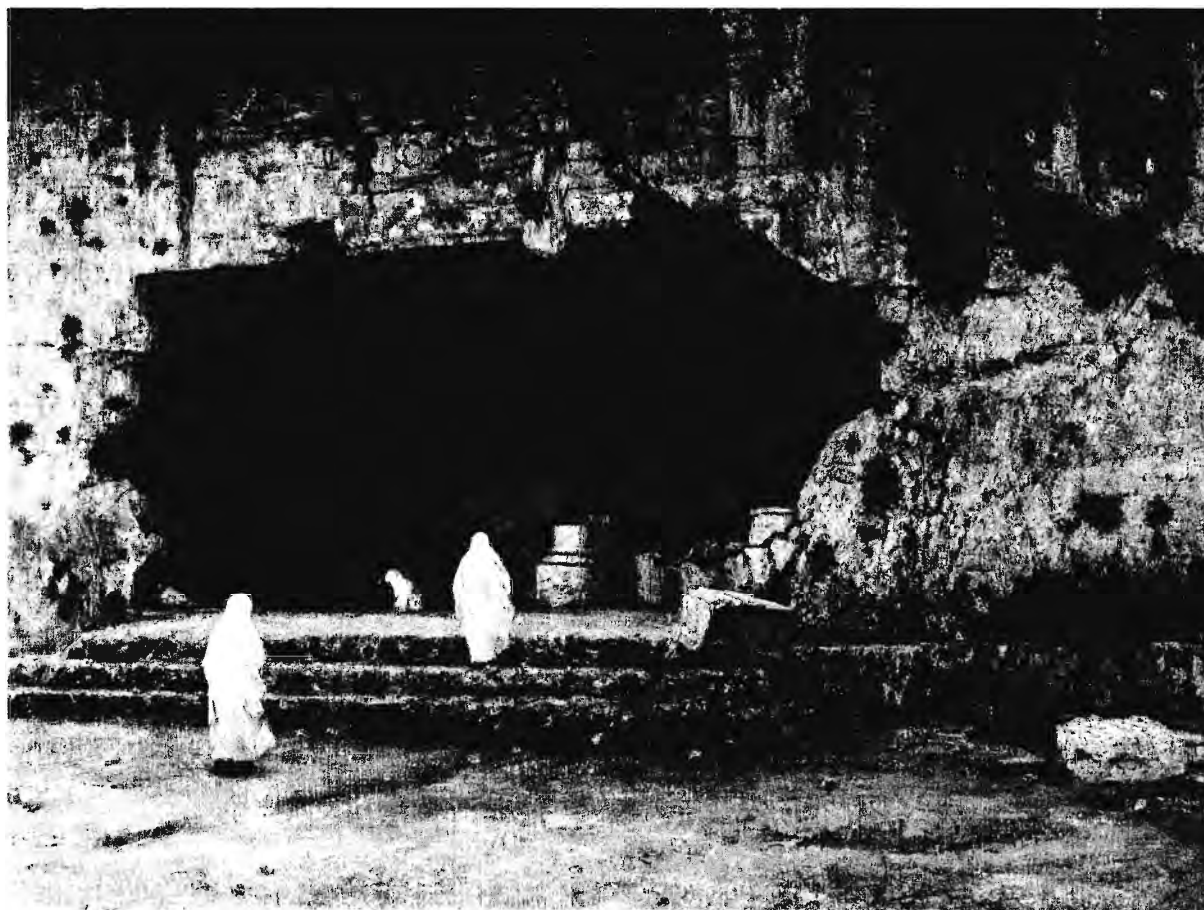
bizonyítékok birtokában a régészek a maximalisták álláspontját fogadták el. Felvetődik a kérdés, hogy a monarchia vége felé honnan települtek át az emberek Jeruzsálembe, és mikor kezdődött el a város terjeszkedése a nyugati dombra. Nyilvánvaló, hogy Szamária a főváros, és Izrael északi királyságának i. e. 722-ben történt bukása az asszírok elleni harcban, valamint több város pusztulása, a Seféla, a júdeai dombok alatt elterülő síkság elvesztése Szín-ahhé-eriba (Szanhérib) i. e. 701-es győzelme után jelentősen növelték Jeruzsálem lakóinak számát. Az említett vidékek lakosai az asszírok elől kerestek menedéket a Templom városában. A „kiválasztott” Jeruzsálem teológiai koncepciójának dicsőítése, a zsidó vallás azon hittételei, amelyek Jeruzsálemnek központi szerepet tulajdonítanak (a deuteronomista iskola) – mindez szintén elősegítette a város földrajzi növekedését. Jeruzsálemnek mint menedéknek a jelentősége csak fokozódott, amikor elsőként állt ellen Szín-ahhé-eriba (Szanhérib) seregeinek. Ninivébe visszatérve csak Lákis bevételének állíthatott halhatatlan emléket a palota falán (2Kir 19:32–36, Iz 37:33–37).

Mindezek ellenére a város nyugati dombra való terjeszkedése még mindig nem tisztázódott. N. Avigad két erődítményrendszert tárt fel, melyek későbbiek, mint

az izraeli betelepülés első nyomai. A megmaradt edények bizonyítják, hogy a vaskor II. és III. szakaszában már igen intenzív volt a betelepülés. A város terjeszkedése tehát a 9. századtól kezdődhetett, még mielőtt felépült volna a nyugati dombot körülvevő fal; „Jeruzsálem, te szépen épült, mint a jól egybeszerkesztett város!” (Zsoltárok 122:3).

A vaskor végéről származó emlékekre bukkantak a jelenlegi Óváros keresztény és muzulmán negyedeiben, ami arra utal, hogy még jóval a babilóni hódítás előtt jelentős elővárosok nyúltak észak felé; ez magyarázza, hogy az Első Templom-kori északi temető a jelenlegi Damaszkuszi kaputól még északabbra feküdt.

A dávidi dinasztia alatt Jeruzsálem fejlődésének 3 fázisát különböztethetjük meg: i. e. 1000-ben Dávid meghódítja a jebúsiak városát; a 10. sz. során Salamon hozzáépíti a palota épületegyüttesét és a Templomot: a város területe ekkor kétszeresére nő; fokozatos terjeszkedés a nyugati dombra, egészen addig, amíg a városfalak az új negyedeiket, pl. a Misnét és a Mahtest, amelyekre Cefánja (Szofofiás) [Zeph] 4:10–11 is utal, magukba nem foglalják. Ehhez még egy negyedik fázis is hozzátehető, nevezetesen a falon kívüli építkezések észak felé, a szőlős- és gyümölcsöskertek között.

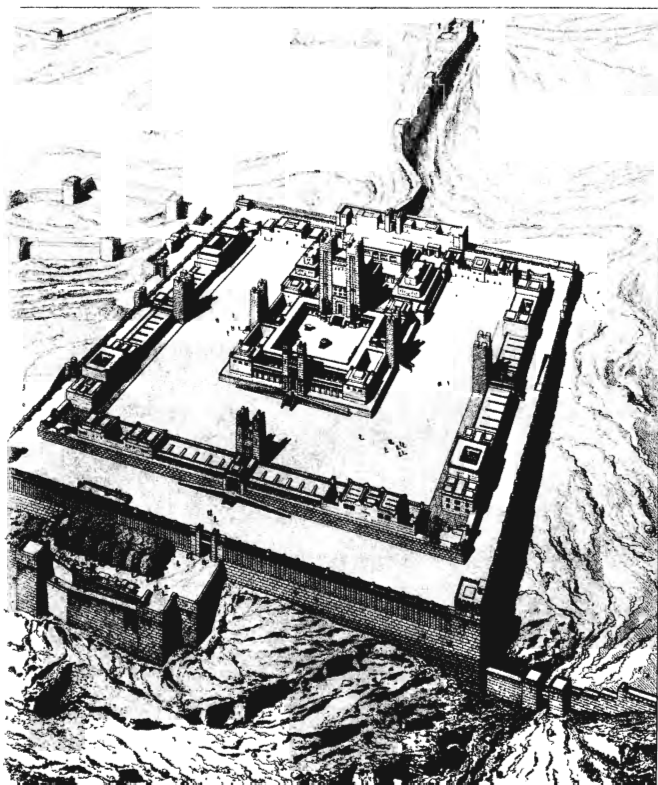


HELÉNA MEZOPOTÁMIAI KIRALYŊ SIRJA AZ ISRAEL MUZEUM GYŰJTEMÉNYÉBŐL

DÁVID VÁROSA AZ ISZRAELI MONARCHIA ALATT

A legújabb kutatásokat Dávid városáról K. Kenyon (1961–67) és Y. Shiloh (1978–85) végezték. Mintegy 100 méternyit tártak fel a keleti falból. Ez a középső bronzkorból származó (2. évezred első fele) fal nyomát követi, amely a lejtő alján épült. A házak lépcsőzetesen helyezkednek el a teraszos kiképzésű domboldalon – ez tette jellegzetessé a városképet. Néhány ház a városfalon kívül állt. Úgy látszik, hogy a 8. században a túlnépesegett város „kinötte” saját védőfalát. A lejtő legalján, a falon kívül K. Kenyon több barlangot tárt fel. Az egyikben 1300, a 8. századból származó edényre és terrakotta szobrocskára bukkantak. A barlang előtt egy épület állt, egy tömbből vágott szögletes tartóoszlopokkal, amelyeket a tudósok maccébáknak, vagyis kultikus kőépítményeknek tartottak. Ez a barlang-épület-együttes zsidó kultuszhely lehetett, amelyet idegen istenségek tiszteletére emeltek, nem messze JHWH templomától. Nemrégiben, a domboldalon feljebb, az ásátások során egy sor lakóhelyet tártak fel. Az egyik épületkőből készült; a legtöbb ház egyemeletes, és szögletes monolitpillérek tartják. Az egyik lakóhelyen két proto-aiól oszlopfő darabjaira bukkantak, amelyek hasonlóak a Jeruzsálemtől délre fekvő rámat-ráhéli erődített palota oszlopfőihez, s valószínűleg szintén a 8. századból valók. Egyes házakhoz toalettfülke is tartozik, épületkőből készült ülökével; hasonló található a közép-keleti királyi rezidenciákban. Néhány ház kétemeletes volt, amire a lépcső maradványaiból következtethetünk. (Jer 22:14 : „Nagy házat építetek magamnak és tágas felházakat...”) Az egyik lakóhelyen szíriai fából készült berendezési tárgy darabjaira bukkantak, amelyet a számáriai paloták elefántcsont tábláihoz hasonló mintákkal díszítettek.

A JERUZSÁLEMI TEMPLOM CHARLES CHIEPEZ ÉS GEORGES PERRROT. 1889 AZ ISZRAEL MŰZEM GYŰJTEMÉNYÉBŐL



Az északi lejtőn jellegzetes izraeli négyszobás házak álltak. A legteljesebben az ún. „Ahiél háza” maradt meg, amelyekben néhány, a tulajdonos nevével ellátott osztrakont (feliratos cserépdarabot) találtak. Egy másik házban mintegy 50 elrejtett „talizmánra” bukkantak; a legtöbb érmén héber nevek olvashatók, például egy jól ismert köztisztviselősé (Jer 36:10–25); „Gemárjahu, Sáfán fia”, illetve egy papé „Azárjahu, Hilkijahu fia” (1Krn 5:29, 9:11). A lejtő legtetetjén lévő házak valószínűleg a 8. században épültek, és 586-ban a babilóniak rombolták le őket. Egyes házak a „lépcsőzetes építményre” épültek. Ez a 27 méter magas sziklaalapú építmény valószínűleg jóval régebbi; egy védelmi rendszer részét képezhette a 2. évezred legvégétől.

A Templom-hegy és Dávid városa között található az Ofel negyed (Mik 4:8, Neh 3:26–27, 11:21, 2Krn 27–3, 33:14): nemrégiben Eilat Mazar, ásátásai során egy nagy, valószínűleg a 7. századból származó építményt talált itt. Az épület masszív oldalfalait Warren tárta fel 1867–71-ben. Az építmény a Qidrón völgyére nyíló kapu lehetett. A közeli raktárakban nagy olajtartó edényeket találtak, és az 586-os pusztítás során megromlott pithoszokat. Az egyik olajtartóra azt karcolták: „a pékmester tulajdona” (1.: Gen 40:2 stb.).

1923–24-ben Dávid városának északi részében R. Weill kőbe vajt, alagútszerű kiképzést tárt fel. A régész a Dávid-házi királyok sírját vélte megtalálni (1. Neh 3:16). Az ebből a korból származó jeruzsálemi és júdai sírokról, kriptákról való ismereteinket figyelembe véve feltételezése kevésbé valószínű. A királyi sírok rejtélye tehát továbbra is megoldatlan.

A NYUGATI DOMB

A nyugati domb gyakorlatilag terra incognitának számított mindaddig, amíg N. Avigad 1969–78 között ásátásokat nem végzett ott. E kutatások eredményeként jutottak a tudósok annak megállapítására, hogy az izraeli monarchia alatt ez a terület lakott volt. A település a 10–9. században szórványos jellegű volt, a gyümölcsösöket, szőlőskerteket érintette; később, a 9–8. században egyre nagyobb területekre terjedt ki, ami már erődítmény építését tette szükségessé. N. Avigad és munkatársai mintegy harminc ponton kezdtek kutatni, és egészen a szűz talajig hatoltak. Szinte mindenhol a vaskor II. periódusából származó emlékekre bukkantak, nevezetesen nagyszámú, fülükön királyi bélyegzővel ellátott (la-melek feliratú) olajtartó edényre. 1869-ben már Ch. Warren is talált vaskori edényeket a zsidó negyedben végzett ásátásai során. A régészet azonban akkor még gyermekcipőben járt, s Warren terminológiáját követői nem értették.

A vaskor II–III. szakaszából származó erődrendszer jelzi a nyugati domb északi határát – ebben a körzetben ez a legfontosabb feltárás. Egy része az ún. „Avigad-féle fal” vagy „nagy fal” (Neh 3:8, 12:38), amely 7 méter széles, magasságából pedig 3,5 méternyi maradt meg. Az erődrendszer építése szükségessé tette a vaskor II. szakaszában épült lakóhelyek lebontását. Ezt legjobban

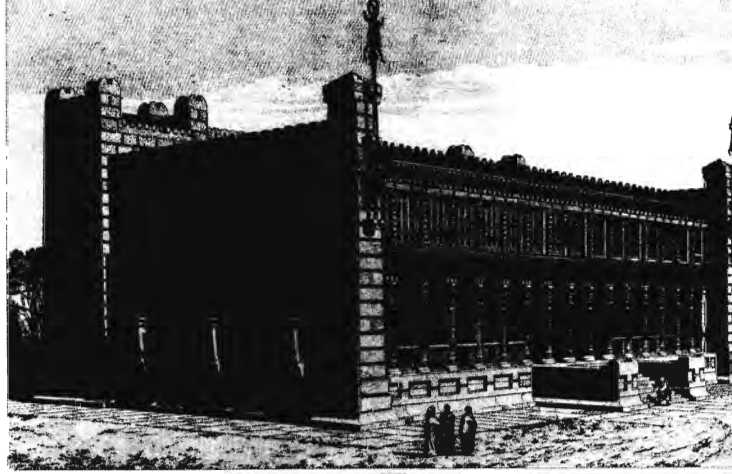
Jesaja (Izaiás) könyvének egy bekezdése (22:10) illusztrálja: „És megszámláljátok Jeruzsálem házait, és némely házat lerontotok, hogy a kőfalat megerősíthessétek.” Valószínűleg a Hizqija irányította, a város védelmét szolgáló munkálatokról van itt szó, amelyeket Szanhérib közeledése indokolt a 8. század vége felé.

Úgy tűnik, hogy a „nagy fal” nyugat felé, a jelenlegi Citadella felé folytatódik. Valószínűleg követte a domb vonulatát, és a Hinnom völgyébe vezetett le. A fal körülveszi az egész nyugati dombot, annak legnyugatabbi részét is; ugyanezen a vonalon építik majd fel a városfalat a Második Templom idején (2–1. sz.). Ez Josephus Flavius „Első Fala”, amelynek eredeti építését a krónikás Dávidnak, Salamonnak és az őket követő királyoknak tulajdonítja (Háborúk V,4:12).

Az „Avigad-féle faltól” 25 méterre északra az ásatások során egy nagy tornyot tártak fel, amely 8 méter magasságban maradt meg. Formája arra enged következtetni, hogy egy kapu keleti szárnyát alkothatta; topográfiai szempontból a feltételezés ésszerű. Ahogy az „Avigad-falat”, ezt a tornyot is nagy kövekből építették, a szögletekben pedig épületkövekkel erősítették meg. A torony lábánál a vaskor III. szakaszából származó edényleletek mellett a pusztítás nyomaira bukkantak a régészek: többek között négy nyílveszőfejet találtak. Az egyik iráni típusú – valószínűleg a babilóni sereg révén került az országba. Ezek a tárgyi emlékek a Jeruzsálem falai alatt 586-ban zajlott csaták kegyetlenségéről tanúskodnak. Összefüggésbe hozhatók azzal a bibliai mondattal, amely az északi falon a „Középső Kapu” melletti nyílásra utal (Jer 39:3). Az erődítményrendszer más elemeire is rábukkantak a Citadella környékén, és a K. Kenyon vezette ásatások F szektorában, a nyugati domb déli részén.

A VÍZVEZETÉKRENDSZEREK

A Gihón-forrás vize – a környék néhány kisebb forrásától eltekintve Jeruzsálem egyetlen forrása – nem lett volna elegendő ekkora népességnek. Az emberek ciszternákat ástak, hogy a városon belül összegyűjtsék az esővizet, a környező völgyekben pedig tartályokat építettek: a „felső tavat” (2Kir 18:17, 20:20, Iz 7:3), az „alsó tavat” (Iz 22:9), a „régii tavat” (Iz 22:11), a „Király tavát” (Neh 2:14) és más, meg nem nevezettek. Az egyetlen vízgyűjtő, amelynek elhelyezkedése ismert, a Siloah vízgyűjtő Dávid városának déli végében – mára homokkal töltötték fel, és gyümölcsfákkal ültették be. Az arab lakosok ezt a helyet a „föld medencéjének” nevezik. Nemrég, a Templom-hegytől délre, az Ofelben végzett ásatások során nagy, sziklába vájt ciszternát tártak fel, amely a vaskorszak végéről származó épületekhez csatlakozott. Jeruzsálem lakói igen nagy fantáziáról és leleményességről tettek tanúbizonyságot azokban a nehéz időkben, amikor az elfoglalt város vízellátását kellett megszervezni. Az ország más pontjain (Megiddó, Hácór, Gibeón) és más keleti országokban (Frígia, Asszíria) alkalmazott összes műszaki ismeretnek birtokában lehettek.

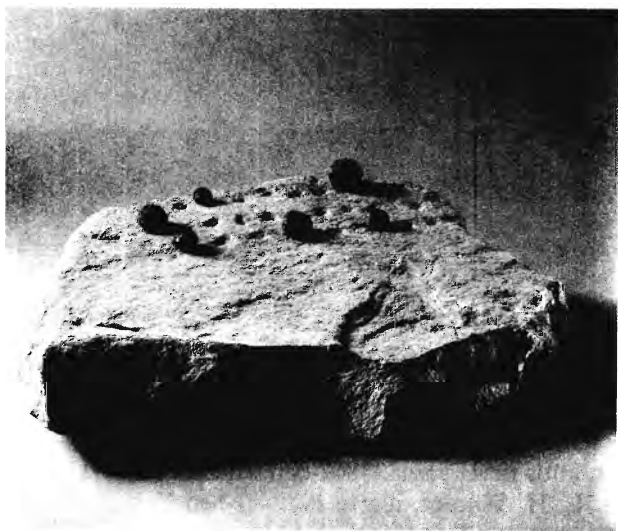


A JERUZSÁLEMI TEMPLOM. CHARLES CHIPIEZ ÉS GEORGES PERROT. 1889
AZ IZRAEL MŰZEUM GYŰJTEMÉNYÉBŐL

Jeruzsálem legrégebbi hidraulikus rendszere a Warren kútja nevet kapta. 1867-ben fedezték fel, 1911-ben id. L. H. Vincent, illetve 1979–81-ben Y. Shiloh végzett itt újabb kutatásokat. A vaskori falakon belül elhelyezkedő rendszer magában foglal egy megépített bejáratot (jelenlegi szerkezete a Második Templom idejéből való), egy alagutat, ahol kőbe vájt lépcsők vezetnek lefelé, egy, a Gihón-forrás szintjét elérő, 14 méter mély kutat és egy vízszintes alagutat, amely a forrás vizét a kúthoz szállítja. L. H. Vincent nyomán több tudós azonosította a Warren-kutat a cinnórral, vagyis azzal a csatornával, amelyről Dávid hódítása kapcsán a Biblia is említést tesz (2Sám 5:8). Ez a nézet mindazonáltal nem mentes minden nyelvészeti és régészeti problémától. A vaskor II. szakasza előtt ugyanis nem ismerünk ilyen jellegű vízrendszert. A Warren-kút eredetisége egy karsztkürtő hasznosításában áll. Egészében véve a rendszer technológiai szintje kizárja, hogy megépítésének idejét mondjuk a 10. sz. előttre tegyük. Jeruzsálem legérdekesebb és legismertebb hidraulikus rendszere a Hizqijának tulajdonított Siloah-csatorna. A Siloah vízének említése (Iz 8:6) nyilvánvalóan a Gihón-forrás elvezetésének egy másik rendszerére utal, amely Dávid városa alatt, a Qidrón-völgyben lévő „királyi kertek” öntözésére szolgált. Hizqija sziklába vájt csatornája 533 méter hosszan kanyarog, és szintén felhasználja azt a vajat, amelyen keresztül a forrás vize a Warren-kúthoz jutott. Hatsoros, jó bibliai héberséggel írt feliratot véstek a Siloah-csatorna falára, 6 méterre az 1880-ban felfedezett déli részétől. A felirat annak az eseménynek állít emléket, amikor a fúrást az alagút két végén elkezdő munkások csapata összetalálkozott. Hizqija csatornáját valószínűleg a Szanhérib ostroma előtti védelem előkészítésekor fúrták (2Kir 20:20, Krón 32:1, 4:30). E logikusnak tűnő feltételezés nem bizonyított; a király neve nem szerepel a feliratban, és egyetlen rétegtani vagy régészeti utalás sem segít a csatorna építési idejének megállapításában.

JERUZSÁLEM TEMETŐI

Jeruzsálem környékén több mint 120, a vaskor II–III. szakaszából származó sírt tártak fel. Ez azonban csak töredéke azoknak a temetkezési helyeknek, amelyek a várost a királyság korának végén körülvezték. Három



ÓKORI TÁRSASJÁTÉK. AZ ISRAEL MŰZEUM GYŰJTEMÉNYÉBŐL

fő temetőt különböztethetünk meg: a keleti temetőt a jelenlegi Siloah falu területén, az Olajfák hegyének déli lejtőin, Dávid városával egy magasságban; az északi temetőt a jelenlegi Damaszkuszi kapun túl; végül a nyugati temetőt, amely a Hinnom völgyének lejtőjét foglalja el, a nyugati domb nyugati és keleti határvonalán. E három temető szab határt a város és a külvárosok falakon kívüli terjeszkedésének, hiszen a városon belül nem temetkeztek. A városkép eme rekonstrukciója tökéletesen egybevág a maximalisták elképzeléseivel.

A SILOAH-TEMETŐ

D. Ussishkin mintegy 50, a Siloah sziklafalába vájt sírt azonosított. Ezek 3 csoportba sorolhatók: (1) faragott tetejű, dőlt szögű oldalfalakkal; (2) lapos tetejű; (3) megépített felsőrészi. Úgy tűnik, hogy az első csoportba tartozó sírokat egy személy vagy egy pár számára építették, gondosan, a sziklába jól beillesztve, töretlen vonalú falakkal és kiszögelésekkel. Harmonikus arányok jellemzik e sírokat, amelyek kis méretük ellenére (2,40 × 1,30 × 2,60 magasság) impozáns látványt nyújtanak. Mindegyik annak a meredek sziklalejtőnek legmeredekebb alsó részére nyílik, amelyekre Siloah faluja kapaszkodik. A 9–8. századból származnak, alaprajzukat és megépítésüket tekintve pedig egyedülállóak Izraelben.

A második legnagyobb számú csoport a falu felső részén található. Több sírt egybeépítettek a lakóhelyekkel. Ezek 2-3, a sziklafalba merőlegesen vájt kamrából állnak. A legtöbbször, akár csak az egykorú lakóházak falán, 10 egynéhány cm hosszú, kiugró rész található a fal és a mennyezet találkozásánál. Ez valószínűleg azonos a 1 Kir 7:9-ben említett kiugró falrészsel (tefabot). Az ebbe a csoportba tartozó sírokban nincsenek temetkezési tárgyak; valószínűleg azóta eltűnt kő- vagy faszarkofágokban helyezték ide a halottakat. Az egyik sírban kőbe vájt, fürdőkád alakú szarkofágot találtak, amelyet csak félig tártak fel.

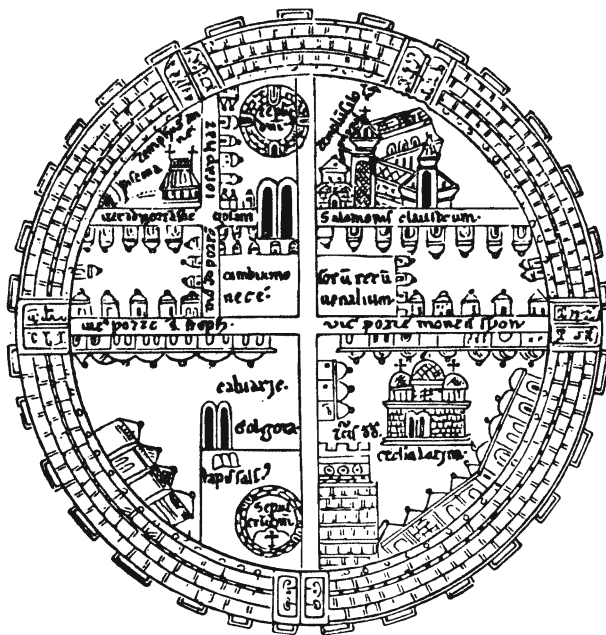
A harmadik csoport négy síremléke a környező szik-

lától független monolit alapon áll, amelybe a sírkamrákat belevájták, míg a felső részt kiépítették. Mind a négy Siloah falutól északra fekszik; háromra héber feliratot véstek. A legismertebb a „Fáraó lányának sírja”, amelyet a 19. század óta többször is tanulmányoztak. Egy másik nevezetes emlék a „Király szolgája”-nak hívja – ezt Charles Clermont-Ganneau fedezte fel 1870-ben. A sír két szomszédos kamrából áll, a falak tetején a második csoport sírjaihoz hasonlóan kiugró párkányzat található. Ezt a régészek egyhangúlag Sebnának (Sebnájahu), a király intendánsának sírjával azonosítják, akihez Jesaja is szól (22:15–16): „Mi dolgoz itt, és ki lesz itten tied, hogy sírt vágatsz itten magadnak: mint aki sírját magas helyen vágatja, és sziklába véset hajlékot magának!” N. Avigad (1953–55) megfejtette a homlokzat két feliratát. Az egyik a következő áll: „...Jahu, a ház gazdája”, ami valószínűleg Júda királyi udvarának egy magas rangú tisztviselőjére utal; a másik felirat: „...sziklába vájt kamra a síremlék mellett...” nyilván utalás a belső, kívülről nem látható kamrára, ahova csak az elsőn keresztül lehet bejutni.

A monolitsírok 8–7. századból származó feliratai segítenek a másik két csoport sírjainak időbeli elhelyezésében. A felirattal ellátott síremlékek a nekropolisz északi részén találhatók; feltételezhető, hogy a másik két csoport sírjai kissé régebből valók.

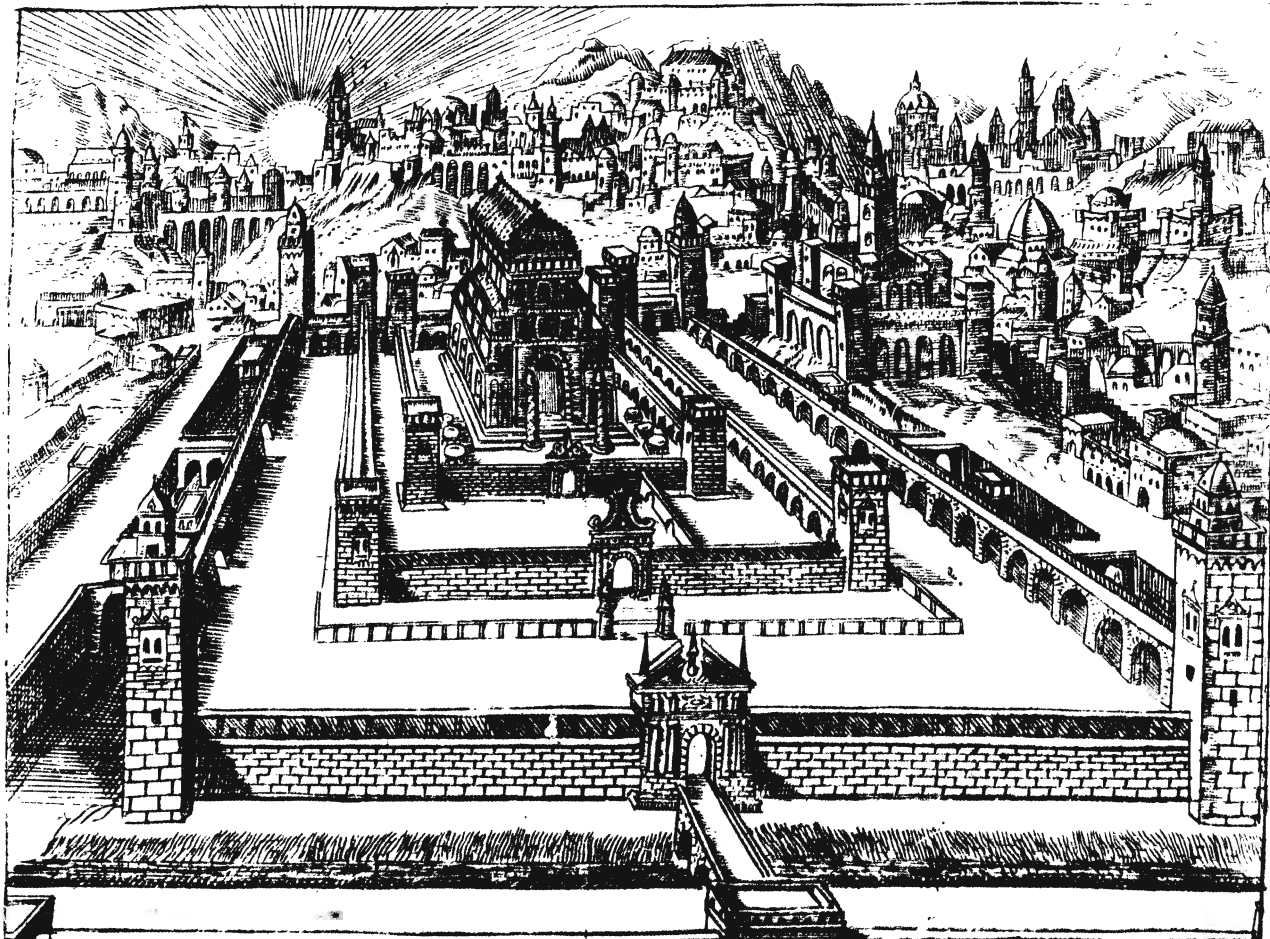
AZ ÉSZAKI TEMETŐ

A középső völgy (Türopoió) sziklás részét foglalja el, a Damaszkuszi kaputól északra. Ez a temető szolgált végül nyughelyül az Avigad-faltól északra, a mai Óváros keresztény és muzulmán negyedei helyén elterülő külváros lakói számára. A legkimunkáltabb sírok a francia dominikánusok Szent István-kolostorához tartoznak.



RÉSZLET JERUZSÁLEM TÉRKÉPÉRŐL. NÉMET KERESZTESLOVAG KÉZIRATÁBÓL. 12. SZÁZAD

בְּמִהְרָה בְּיָמֵינוּ וְתֵן חֶלְקֵנוּ בְּתוֹרַתְךָ:



צורת בה ועיר ירושלים תוצב אמיר

A JERUZSÁLEMI TEMPLOM REKONSTRUKCIÓS KÉPE AZ AMSTERDAMI HAGGADÁBÓL, 1695. AZ ISRAELI MŰZEUM GYŰJTEMÉNYÉBŐL

78, illetve 94 m² alapterületűek; a monarchia végén nemesi családok, sőt talán a királyi család tagjait temették ide. Mindenesetre az ebből a korból fennmaradt sírok közül Izraelben ezek a legfényűzőbbek. Ismeretükben némi elképzelésünk lehet arról is, hogy milyenek lehetek a Dávid-ház királyi sírjai. A közeli Garden Tombot a 19. század vége óta néhány protestáns megjelölés Jézus sírjaként tartja nyilván.

A NYUGATI NEKROPOLISZ

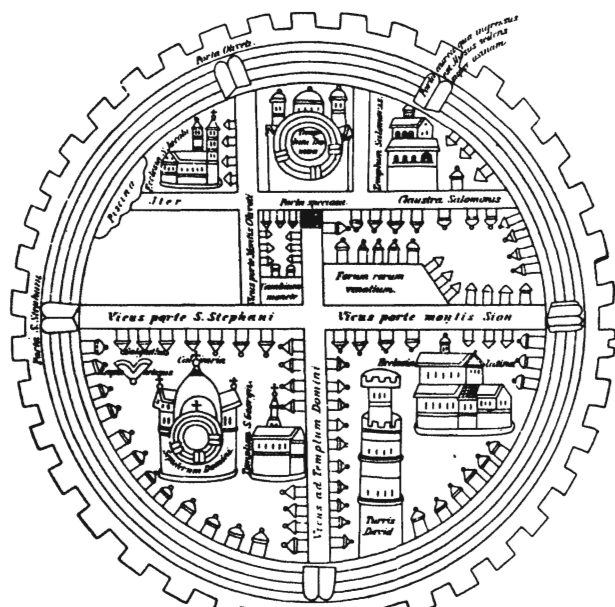
Az egész Hinnom-völgyet elfoglalja. A 19. század óta több mint 40 sírját tárták fel. Ezt a temetőt a sírok változatossága teszi érdekessé. Földbe vájt sírokat is találtak itt, halotti ajándékokkal; 1957-ben például Ruth Amiran bukkant egyre a Mamillah utcában, a Jaffai kaputól nyugatra.

A nyugati nekropolisz néhány sírja emlékeztet a júdai vidék temetkezési helyeire; mások a Siloah-temető vagy az északi temető sírjaira. A Hinnom-völgyi sírokra jellemző párkányzatot, fejtámaszt, a két egyiptomi karfát, a sziklába vájt szarkofágokat, az osszuáriumokat a gyászpad alatt Jeruzsálem más temetőiben is megtalál-

juk; a Hinnom-völgyben emellett számos edényre, ékszerre, díszítésre és felírra is bukkantak.

Ketef Hinnomban, közel a völgy keleti lejtőjén álló skót Szent András-templomhoz, jelen cikk szerzője 1979 és 1988 között hét sírt tárt fel. Ezek egyikében, amelyiknek alaprajza a Szent István sírjaira emlékeztet, egy osszuárium egész tartalma érintetlenül megmaradt: több mint 1000 tárgy és mintegy 35 személy maradványai. A felső halotti kamrában padok álltak elegáns fejtámlákkal; az egyik padot, egyedülálló módon, hat fejtámlával díszítették. Az edények egy része a 6. század első feléből (= Lákis II. szintje) vagy a 7. század végéről származik. Más vázák a 6. század végéről, tehát a Templom 586-os lerombolása utáni időkből valók. Ez arra utal, hogy a Jeruzsálembé való betelepülés folytatódott a babiloni időszak alatt, ellentétben számos tudós véleményével, akik úgy gondolták, hogy a város a babiloniak lerombolták, majd otthagyták. Az osszuáriumban a legérdekesebb lelet az a két kis ezüsttekerecs, amelyeket ha kibontunk, két finoman bevéssett héber felírtot találunk rajtuk: az általunk ismert legrégebbi bibliai szakaszok szövegét. Izrael istenének,

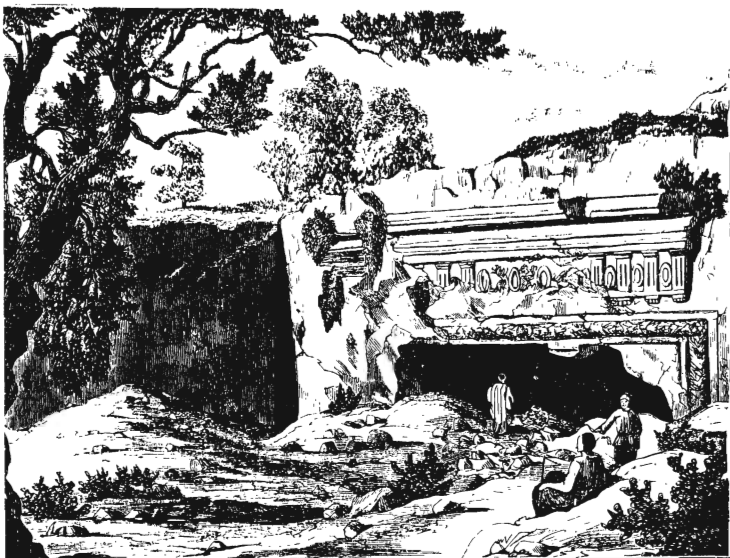
JERUZSÁLEM DÁVID DINASZTIÁJA ALATT



RÉSZLET JERUZSÁLEM TÉRKÉPÉRŐL. NÉMET KERESZTESLOVAG KÉZIRATÁBÓL, 12. SZÁZAD

JHWH-nek neve többször előfordul; Isten nevének első említése városában, Jeruzsálemben! A sír valószínűleg nem esett messze a Hinnom-völgyi Tófettől – az idő tájt az idegen kultuszok központja Jeruzsálemben –, ahol valószínűleg emberáldozatokat is bemutatnak. (2Kir 23:10, Jer 7:31, 19:6–7, 11:4 stb.)

Megjegyzendő, hogy az északi temető egyetlen sírjáról sem mutatták ki, hogy a városnak a nyugati dombra való terjeszkedését megelőző időkből származna. 120 év kutatásai során egyetlen olyan sírt sem találtak, amely a 10. századból, tehát az izraeli monarchia aranykorából származott volna. Júda királyainak sírjai ez ideig nem kerültek a régészek ásóinak útjába. Feltételezhető, hogy ezek a sírok Dávid városában voltak (1. Neh 3:16), s valószínűleg utóbb kőfejtők semmisítették meg őket.



A KIRÁLYOK SÍRJA. S. MANNING METSZETE

A régészek kutatásai nyomán, a számtalan nehézség ellenére új kép kezd kialakulni a vaskori Jeruzsálemről. A megerősített település mintegy 60 hektáron terült el, a külső elővárosokat nem számítva. A környéken elszórt lakóhelyek, tanyák álltak, jelezve a város jelentőségét és kiterjedését. A Biblia „nagy város”-ként emlegeti Jeruzsálemet (Jer 22:8), s ugyanezt a megjelölést használja Ninivével, Kalahhal, a nagy asszíriai városokkal kapcsolatban (Gen 10:12, Jer 1:2, 3:2–3), annak ellenére, hogy ezek sokkal kiterjedtebbek voltak, mint Jeruzsálem (Ninive 720 hektár, Kalah 360 hektár). Mindenesetre Izrael és Júda más, 6–10 hektárnyi területű városaival összehasonlítva Jeruzsálem nagy városnak tekinthető. Még elővárosok nélkül is hétszer akkora, mint Lákis, a királyság második legnagyobb városa. Jeruzsálemet Hamáttal, Guzánával (Tell Halaf), Karke-missel, az észak-szíriai Zincirlivel együtt a vaskori Délnyugat-Ázsia közepes jelentőségű városai közé sorolhatnánk.

A kortársak a vaskor végi Jeruzsálemet bevehetetlennek, legyőzhetetlennek (2Kir 19:32–34; Iz 26:1; Zsolt 125:1; Siralmak 4:12), amellet szép, urbanisztikai szempontból példaértékű városnak tartották (Ez 17:14–16; Zsolt 48:3; Siralmak 2:15). A szellemi és intellektuális alkotás központja volt, a prófécia, az írás, a tudás városa. Az ásatások mintegy tíz héber feliratot hoztak napvilágra, főleg a 8–6. századból, holott ebben a korban leginkább nem tartós anyagokra, papírra vagy pergamenre írtak. A díszítő feliratok, melyeket az Ofelben vagy Dávid városában tártak fel, a Siloah felirata, a közeli nekropolisz sírfeliratai, a Ketef Hinnom ezüsttekercei – mindez csak a jéghegy csúcsa. Legalább tíz hivatalnok, magas rangú tisztségviselők pecsétje, nők pecsétjei, pecséttel ellátott olajtartó edények, amulettek, esztrakonok, sülymegjelölések és az adminisztrációs tevékenység egyéb jelei mind meggyőző bizonyítékai annak a kulturális pezsgésnek, amiről az Ótestamentum is beszámol.

A város építészetileg idegen hatások alatt állt. Fő jellegzetessége, hogy domboldalakra épült, teraszos kialakítású; a középületek a dombtetőn, a lakóházak a domboldalakon álltak. A völgyekben építették fel a kulturális-kultikus létesítményeket és a víztartályokat. A város műemlékei, palotái, erődei és síremlékei olyan központtá avatták Jeruzsálemet, amelynek hatása Júda királyságának minden pontján érezhető volt.

A kutatások során lassan kirajzolódó városkép tökéletesen egybevág az Ószövetségen alapuló elképzeléseinkkel, s magyarázatot ad arra is, hogy miért tulajdonítanak ekkora vallási értéket a zsidók Jeruzsálemnek.

PÉTER ÉVA FORDÍTÁSA